

# MIXCO VIEJO

Guía de las ruinas de la plaza  
fuerte Pocomam

POR

**HENRI LEHMANN**

Jefe de la Misión Arqueológica  
Franco-Guatemalteca



Traducido del Francés, por el Arquitecto Francisco  
Ferrus Roig de la Sociedad de Geografía e Historia de  
Guatemala, con la colaboración de Suzanne Chenneviere

*A David Uela*

## UBICACION

Las ruinas de Mixco Viejo, antigua capital de los indios Pocomam, están situadas a seis kilómetros de la confluencia de los ríos Pixcayá y el Grande o Motagua, en el extremo noroeste del departamento de Chimaltenango. Localizadas sobre una meseta ondulada de ochocientos ochenta metros de altura, desde la cual se divisan las lejanas cadenas montañosas de los departamentos de Chimaltenango, Quiché, la Baja Verapaz y las de Guatemala. La meseta se levanta, cortada a pico, por encima de barrancos muy profundos, por donde discurre un pequeño afluente del río Pixcayá, llamado Pancacó. En cada promontorio de la meseta se levanta un conjunto o grupo de estructuras, en total trece, contándose más de ciento veinte edificios entre plataformas, pirámides, juegos de pelota, altares, etcétera.

## CAMINOS DE ACCESO

Desde Guatemala, se llega a las ruinas en menos de dos horas en automóvil. Saliendo de la capital por la carretera asfaltada número 5 a San Raimundo, subimos hasta dos mil trescientos metros en San Pedro Sacatepéquez, kilómetro 25, pasando luego por San Juan Sacatepéquez, kilómetro 31. En el kilómetro 39 se deja la carretera asfaltada, siguiendo el camino de tierra que va a las Verapaces hasta el kilómetro 44, ya en la salida de la aldea de Montúfar, donde, convenientemente indicado por un rótulo, se halla

el nuevo camino a Mixco Viejo abierto en el año de 1960. De allí, y gozando de un esplendoroso panorama, descendemos hacia el profundo valle del río Pixcayá, divisando ya desde el kilómetro 48, la meseta donde se hallan situadas las ruinas. Atravesaremos finalmente aquel río, para ascender la colina en la margen opuesta, hasta alcanzar el kilómetro 60 a la entrada misma de las ruinas. El paso del río Pixcayá es necesario hacerlo a vado, pero, salvo en las épocas de lluvia, todos los vehículos pasan sin dificultad.

Se puede llegar también a Mixco Viejo, pasando por San Martín Jilotepeque, municipio del cual depende este lugar arqueológico. Desde allí se llega por un camino de tierra de 28 kilómetros, viable por automóvil de doble transmisión durante las estaciones secas. Este camino entronca con la carretera mencionada anteriormente en el kilómetro 58, la cual seguiremos hacia la izquierda.

## REFERENCIAS HISTORICAS

Mixco Viejo es un lugar histórico. Francisco Antonio Fuentes y Guzmán le ha consagrado varios capítulos de su "Recordación Florida",\* historia del reino de Guatemala, escrita en el año de 1690. El cronista colonial señala la reducción de la principal plaza fuerte Pocomam, como una de las empresas más audaces realizadas por los conquistadores y subraya la importancia determinante que aquel hecho tuvo para la reducción de los otros pueblos de la región.

Mixco Viejo era por entonces una ciudad joven. Ningún texto da la fecha exacta de su fundación, pero una serie de consideraciones arqueológicas, históricas, científi-

cas y estadísticas, nos llevan a la conclusión de que las construcciones más antiguas se remontan a lo sumo al siglo XIII de nuestra era.

Esta zona del altiplano de Guatemala, se hallaba ocupada en aquel tiempo por pueblos de lengua Quiché y K'ak'chiquel, de la gran familia lingüística Maya. Pero otros grupos, hablando la lengua Pocomam, también Maya, formaban una serie de núcleos de población esparcidos por aquel territorio, siendo un ejemplo el que aún subsiste de Chinautla. Mixco Viejo venía a ser el refugio más importante de estos grupos.

En 1525, fecha de los sucesos relatados por Fuentes y Guzmán, Mixco Viejo era ya una de las más importantes ciudades del altiplano, tanto considerado como centro religioso como defensa militar.

A más de sus nueve templos y numerosos altares, poseía dos patios de juego de pelota. Se sabe que este juego tenía un carácter sagrado para aquellas civilizaciones prehispánicas. Los jugadores divididos en dos equipos, debían de tirarse una pelota de caucho maciza, sin tocarla con las manos, sirviéndose únicamente de las caderas. Según fuera el resultado del juego, los sacerdotes pronunciaban sus oráculos y cabe pensar que en los días de las ceremonias rituales, Mixco Viejo, que ejercía una gran influencia sobre todos los pueblos de la lengua Pocomam, debía tener gran afluencia de visitantes, como se desprende de las numerosas habitaciones construidas en el interior de la ciudad, que podían albergar a varios millares de personas. El cronista colonial habla de ocho a nueve mil habitantes, cifra que incluiría probablemente a los habitantes rurales establecidos en el valle.

## UNA FORTALEZA NATURAL

El lugar escogido para la fundación de la ciudad, ciertamente lo fue por su magnífica disposición topográfica. Los barrancos que lo rodean hacen de él una fortaleza natu-

\* Biblioteca "Goathemala", volumen VI. Libros decimosegundo y decimocuarto, pp. 295/302 y 333/338. Edición de 1932 conforme al códice del siglo XVII, cuyo original se conserva en el Archivo General de la Nación.

ral e inexpugnable, circunstancia de gran importancia en una época en que prevalecían las guerras intestinas. Difícil sería intentar el asalto del lugar, ascendiendo por alguno de los cuatro o cinco caminos escarpados que escalaban las abruptas pendientes para desembocar al fin delante de las murallas de la villa. La única entrada practicable se hallaba en el oeste, formada por un desfiladero tan estrecho que dos hombres no podían avanzar a la par. Si el enemigo pretendía franquearlo, un corto número de guerreros apostados en la cumbre de los acantilados, podían fácilmente destrozarlos, acribillándolos con flechas o haciendo rodar sobre ellos pesadas piedras.

Las primeras generaciones de mixqueños se limitaron a construir, utilizando el terreno tal cual se presentaba. De cada promontorio de la colina hicieron un barrio o cantón, elevando pirámides sobre los cerros y alineando plataformas de observación, desde donde se dominaban los taludes y escarpas. Sin embargo, muy pronto se empeñaron en perfeccionar el sistema de defensa. Recortaron los barrancos que no eran suficientemente verticales, reforzándolos con potentes murallas. En el interior de la villa se rodearon los cuarteles más importantes de muros escalonados, no de tanta importancia desde el punto de vista militar, pero sí dando al conjunto un aspecto más grandioso. Se rellenaron las hondonadas, se delinearon las plazas alrededor de las cuales se construyeron los edificios que, por sucesivas superposiciones, de día en día se hacían más altos y más grandes.

## ASEDIO DE LA CIUDAD

Don Pedro de Alvarado, que había sometido ya una gran parte del territorio de Guatemala, tuvo noticia de aquellos núcleos indígenas rebeldes que, siguiendo el ejemplo de Mixco, ante la proximidad de las tropas españolas

se atrincheraban en lugares inaccesibles y comprendió que su reducción no sería posible mientras la capital de los Pocomames conservara su independencia.

Los mixqueños, confiados dentro de sus defensas, esperaron a pie firme al pequeño ejército que, encargado de asediar la ciudad, no encontró otra vía de penetración que aquella del oeste por el desfiladero, y al intentar remontarlo, sufrió numerosas pérdidas que le obligó a replegarse. Pedro de Alvarado en persona lanzó un asalto con ayuda de doscientos indios Tlascaltecas (México), que a su vez tuvieron que batirse en retirada. Los españoles fueron atacados entonces por los guerreros de Chinautla, que habían recorrido nueve leguas para venir en ayuda de la villa. La batalla tuvo lugar en campo abierto, probablemente en el Llano Grande, una extensa llanura muy plana situada hacia el sudeste de Mixco, al otro lado de un barranco. La batalla, que se prolongó durante todo el día, fue confusa y mortífera para los dos ejércitos y su resultado dudoso. Finalmente, la caballería española alcanzó la victoria y los chinautlecos, habiendo perdido doscientos de sus mejores guerreros, se replegaron a su propio territorio, rindiendo vasallaje a los españoles.

Y serían ellos quienes iban a revelar a Pedro de Alvarado un secreto que permitiría vencer a los sitiados. “Dijeron que los mixqueños tenían una gran cueva por donde hacían su retirada a las vegas del río”, escribe Fuentes y Guzmán, “en donde cerca de la boca que les correspondía en aquellos márgenes, en uno de los bosques que ellos señalarían, se pusiese una celada de nuestra gente, que los pudiese acometer”.

Alvarado situó a cuarenta hombres emboscados en el bosquecillo. Por su parte, había ya estudiado una táctica que permitiría a sus tropas flanquear el desfiladero del oeste y poner pie sobre la eminencia. El día convenido, los españoles se introdujeron dentro del desfiladero, teniendo que avanzar en fila, “más precediendo a un ballestero, un rodadero que lo escudase y tras éste, un arcabucero con otro

escudado que le hiciese el reparo". Protegidos de esta manera fueron avanzando los españoles, sembrando la muerte entre las filas de los mixqueños apretados en lo alto de la muralla. Las flechas de los indios rebotaban inútilmente sobre aquel techo de escudos y solamente las piedras que rodaban por la cuesta ponían en compromiso a los invasores. Los mixqueños defendieron la entrada de su ciudad con el coraje de la desesperación, pero sin orden y, diezmados por las armas de fuego, acabaron por ceder. Esto fue su derrota. Los españoles persiguieron a los últimos combatientes hasta el otro extremo de la ciudad y aquellos habitantes que pudieron evadirse hacia el valle, fueron atacados por la caballería puesta en la emboscada indicada por los chinautlecos y en su totalidad hechos prisioneros.

Después de un mes de feroz resistencia, Mixco Viejo sucumbía bajo el dominio español. Pedro de Alvarado, para evitar que la fortaleza pudiera servir de asilo a los indígenas aún dispersos por los contornos, ordenó incendiar todos los barrios. Los supervivientes fueron deportados hasta un lugar distante de nueve a diez leguas, formando allí, bajo la tutela de los conquistadores, un nuevo pueblo llamado Mixco, donde el idioma Pocomam aún se conserva.

### VISITA DE SAPPER, AÑO 1896

Desde aquel día, Mixco Viejo parece dormir su sueño eterno, turbado solamente de tarde por el paso de los habitantes de aquellos valles que con sus caballos cruzan a través de las brechas de las murallas destruidas.

Trescientos sesenta años pasaron y he aquí que un buen día llega a aquel lugar un visitante extranjero. Se instala en medio de las ruinas y allí pasa una semana hurgando entre la maleza, cuaderno y lápiz en mano, midiendo, anotando, dibujando... Dos años más tarde, en 1898, aparece en Leide (Holanda), "Archiv für Völkerkunde", un breve artículo y un plano general de las ruinas de Mixco Viejo hecho por el geógrafo alemán Karl Sapper.

Sapper había aprovechado perfectamente los ocho días pasados en Mixco Viejo. Su plano fue durante más de cincuenta años, la única base para el estudio de aquel lugar. M. A. Ledyard Smith lo utiliza en el capítulo que dedica a Mixco Viejo en su "Archeological Reconnaissance in Central Guatemala".

### LA MISION ARQUEOLOGICA FRANCO - GUATEMALTECA

La excavación sistemática de este lugar fue iniciada en 1954 por la Misión Arquelógica Franco-Guatemalteca que, encabezada por el doctor Henri Lehmann, subdirector del Museo del Hombre de París, fue creada en el año de 1953, siendo el primer organismo oficial de colaboración cultural entre Guatemala y Francia. Dicha misión reunió, para un trabajo en común, técnicos y especialistas de las dos naciones.

Los trabajos científicos de exploración, excavación, levantamientos, elaboración de planos, etcétera, fueron subvencionados por Francia a través de la Comisión de Excavaciones, dependiente del Ministerio de Asuntos Exteriores, y el Centro Nacional de Investigaciones Científicas que dieron los fondos. El gobierno de Guatemala tuvo a su cargo la consolidación y restauración de los edificios, a través de la Dirección General de Obras Públicas.

La misión ha dedicado a Mixco Viejo, cuatro temporadas de trabajo de cinco a seis meses de duración cada una. La primera en 1954-55, la segunda en 1956-57, la tercera en 1961-62 y la cuarta en 1966-67. Ordenadamente han sido exploradas las principales estructuras, pirámides y templos, altares, juegos de pelota, plataformas. Todas fueron consolidadas y la mayor parte, enteramente restauradas. Además del aspecto ceremonial y militar, las investigaciones han proporcionado muchos datos sobre la vida cotidiana de los habitantes del Mixco antes de la conquista; en las dos

últimas etapas de excavación, fueron explorados un cierto número de pisos de casas o habitaciones.

Todos los trabajos fueron dirigidos por el doctor Henri Lehmann.

Participaron las siguientes personas: Edmundo Aguilar, diseñador; Pierre Becquelin, arqueólogo de la Universidad de París; Emile Bolle-Reddat, artista, pintor y arquitecto; Elie Dayan, arquitecto diplomado de la Escuela Especial de Arquitectura de París; Carlos de León Zea, ingeniero; Gustavo Espinoza, inspector de Monumentos del Instituto de Antropología e Historia de Guatemala; Marie France Fauvet, arqueóloga, licenciada de la Universidad de París; Francisco Ferrús Roig, arquitecto de la Escuela Superior de Arquitectura de Barcelona; Jorge F. Guillemín, de la Sociedad de Geografía e Historia de Guatemala; Carlos Rudy Larios, diseñador; José Antonio Oliveros C., arqueólogo, asesor del Museo de Arqueología de Guatemala; Pierre Vaugelade, arquitecto diplomado de la Escuela Nacional Superior de Bellas Artes de París; Dagoberto Vásquez, artista escultor. Destacamos también la colaboración del Instituto Nacional de Geografía de Guatemala, así como de numerosos albañiles y obreros de las comunidades vecinas de San Martín Jilotepeque, Suacitú, Montúfar, etcétera.

### NOMENCLATURA DE LOS GRUPOS

Karl Sapper había nominado a cada barrio o grupo de estructuras por una letra: A, B, C, C', etcétera. Esa nomenclatura ha sido conservada, sin embargo, las construcciones pertenecientes a los grupos A, B, C, y E, pero situadas en extramuros, fueron diferenciadas con la adición de la letra X o de un acento (´), lo cual da cuatro nuevos grupos: AX, BX, CX y E´.

El primero, o sea el AX, es el Grupo G de Sapper. Nuestro Grupo G comprende solamente habitaciones netamente separadas del Grupo AX que Sapper no había mos-

trado en su plano. Hay tres grupos principales en la ciudad que son los A, B y C, con sus anexos AX, BX y CX. El D y E, con su anexo E´ son más pequeños, pero contienen muy bellas estructuras. Los Grupos excéntricos: F, H, I, J, K y L, sólo tuvieron una importancia relativa.

En el interior de los grupos, las estructuras no están orientadas con aquella precisión que podría hacer creer la descripción que de ellas haremos más adelante. Las pirámides y los altares presentan generalmente sus fachadas hacia el oeste, pero con algunas desviaciones, mientras que las plataformas simplemente bordean las colinas.

### CARACTERISTICAS DE ESTILO

El estilo arquitectónico es de una unidad que raramente se encuentra en un lugar arqueológico. Esta circunstancia se observa no solamente en los edificios que se hicieron en los últimos días de Mixco Viejo, sino también en los más antiguos, que han podido ser observados a través de las excavaciones realizadas. La corta vida de la ciudad explica esta unidad, que se manifiesta igualmente en la cerámica. La casi totalidad del material encontrado, utensilios domésticos u objetos de culto en barro cocido, datan de los últimos siglos antes de la conquista.

Los utensilios de uso corriente son comales, ollas con o sin asas, cántaros y escudillas, en cerámica micácea. Enterradas al pie de los monumentos se encontraron gran cantidad de urnas funerarias semejantes a los cántaros domésticos. Los mixqueños incineraban a sus muertos y depositaban las cenizas dentro de cántaros en los que abrían tres agujeros en correspondencia con los ojos y la boca del difunto. Estas urnas están a menudo decoradas con motivos pintados en negro, rojo y crema, representando una serpiente muy estilizada. Este tipo de decoración es conocido bajo el nombre de "Policromo de Chinautla", ya que los primeros vasos encontrados de este género lo fueron en aquella

localidad. Los platos o escudillas y los vasos de tres pies, están decorados en el mismo estilo. Se encontraron también incensarios con mango, llenos o perforados como las "Pichachas" contemporáneas, "Pintaderas" rectangulares con mangos y moldes para fabricar las cabezas de tigres aplicadas en las asas de las vasijas.

En escultura sobre piedra, Mixco Viejo es bastante pobre, habiéndose encontrado solamente una bella pieza de bulto representando las fauces de una enorme serpiente abiertas, con una cabeza humana dentro de ellas, pieza que era el "marcador" del juego de pelota. El único elemento decorativo empleado en las fachadas de las estructuras, es un simple revestimiento de estuco y no aparece ningún relieve que las enriquezca. En muchos lugares aquel revestimiento estaría pintado, pero los fragmentos conservados son raros y no es posible hacer una reconstitución de dichas pinturas.

Sin embargo los mixqueños habían alcanzado la perfección en el trabajo de la obsidiana que ellos utilizaban para todas sus herramientas y aún es fácil encontrar innumerables fragmentos de láminas de aquel material a flor de tierra y a lo largo de la excavación aparecieron gran número de raspadores, puntas de lanza, flechas, navajas, objetos de ornamentación y núcleos.\* Las láminas, particularmente finas y transparentes, son la admiración de los entendidos en la materia.

Todo el material desenterrado por la Misión Arqueológica Franco-Guatemalteca fue depositado en el Museo Arqueológico de Guatemala en espera de la construcción de un museo especial en el propio Mixco Viejo.

### LA "CUEVA" O TUNEL SECRETO

Nos referimos a la "Cueva" mencionada por Fuentes y Guzmán ciento sesenta años después de la caída de Mixco Viejo y que por tradición oral se la ha imaginado como un

\* Bloque del cual se desprenden las navajas.

pasaje subterráneo secreto. La exploración no ha revelado ningún trazo de ella y es probable que no sea más que la garganta del río Pancacó en el lugar llamado "La Campana", encima de la cual se halla el Grupo I. Se trata de un tajo o corredor muy estrecho de paredes completamente lisas, de más de cien metros de altura, que se acercan aún más en su parte superior de tal manera que, desde lo bajo, da la impresión al espectador de encontrarse dentro de un túnel. Desde la villa se puede descender hasta allí por uno de los viejos senderos escarpados que zigzaguean los barrancos por el oeste y tras recorrer "La Campana", salir de nuevo al este de la parte baja del río Pancacó y Pixcayá.

### ITINERARIO DESCRIPTIVO

Mencionamos ya que el kilómetro 60 de la carretera a Mixco Viejo se halla en el interior de las ruinas.

Desde allí iniciamos el recorrido e inmediatamente después, dejando a la derecha un camino ascendente, siguiendo recto bajaremos para llegar al Grupo BX.

### GRUPO DE ESTRUCTURAS BX

El camino seguido pasa entre una Pirámide (BX3) y una Plataforma (BX4) que probablemente formaban una de las entradas a la ciudad. La pirámide estaba coronada por un templo del que nada subsiste y se halla sobre una plataforma amurallada por dos lados, subiéndose a ella por una escalera situada en el lado sur. La fachada de la pirámide mira hacia una enorme muralla escalonada de trece metros de altura, que circunda el promontorio sobre el cual se halla edificado el Grupo B.

El sendero que nos guía llega al pie de aquella muralla y torciendo a la izquierda seguiremos en línea recta, dejando a la derecha un viejo camino de mulas, para llegar a una pequeña meseta que ya depende del Grupo C'.

## ESTRUCTURAS DEL GRUPO C'

Desde aquella meseta y después de subir una pequeña cuesta, encontramos a la derecha dos montículos que, hasta la fecha, no han sido trabajados. Son el C'1 y C'2.

Desde lo alto del más pequeño, el C'2, se disfruta de una magnífica panorámica. El Juego de Pelota del Grupo B se mira hundido en la explanada de aquel grupo, delante del flanco norte del montículo. La Pirámide doble, se mira más allá de la escalera sur de aquel grupo. En el fondo de la depresión que acabamos de atravesar, descansan los dos edificios BX. Más lejos, también hacia el norte, se observa el Grupo A con su Pirámide, los montículos del Grupo D a la derecha y los últimos promontorios del lugar, coronados en la lejanía por la cadena compacta de la Sierra de Chuacús, detrás de la cual se extiende el valle de Rabinal. Al oeste, las masas del Grupo C, blanqueadas por el estuco, destacan sobre el fondo oscuro de las montañas salpicadas de pinos. Un poco a la derecha aparece la colina del Grupo E con su Pirámide. Finalmente, al este, la planicie de Llano Grande, donde tuvo lugar la famosa batalla entre las tropas de Pedro de Alvarado y los guerreros de Chinautla.

Desde el montículo C'1, dejando a la derecha un camino que bordea el barranco, rodeamos al Grupo C por su parte baja, hasta una esquina del muro de contención. En cada lado de ella encontramos una escalera, la primera de ocho gradas y la segunda de diez que suben a la gran plaza del grupo.

## ESTRUCTURAS DEL GRUPO C

Hemos llegado al punto culminante del lugar. Nos encontramos en el lado sur. Desde allí la vista se extiende sobre las montañas que separan el valle del Motagua del de Guatemala. El paisaje es aún más impresionante hacia el norte, al borde del profundo barranco desde el cual se ob-

serva la colina donde se halla el sitio arqueológico de Pachalún, dominado en la lejanía por la Sierra de Chuacús. A la derecha se desgranar los edificios del Grupo B.

Los principales monumentos que se levantan en la gran plaza del Grupo C, están estucados. Su color blanco y su elevación, los hacen visibles desde todas las montañas de las cercanías. Es el único grupo cuyos edificios estaban y fueron enteramente revestidos de estuco. Es probable que este revestimiento estaba pintado ya que, en algunos lugares, se hallaron fragmentos con manchas de color.

### *Pirámide C1*

Es la construcción más imponente del Grupo. La excavación reveló que sucesivamente fueron levantados tres edificios en aquel lugar. El primero se utilizó como relleno para el segundo que, a su vez, sirvió de relleno a un tercero. La restauración ha dejado parcialmente a la vista los dos últimos y pueden verse vestigios del más antiguo, si descendemos por un pozo dispuesto a ese efecto en la terraza. Se mira allí un muro hecho de piedra pómez que limitaba probablemente a una Plataforma.

El segundo edificio construido, fue ya una pirámide. Se compone de cuatro cuerpos verticales escalonados que descansan sobre una base. Su fachada adosada al lado oeste, está formada por dos escaleras de diecisiete peldaños, enmarcadas por tres alfardas, que a su vez rematan con unos grandes cubos de mampostería. La terraza se eleva hasta una altura de 6.10 metros por encima de la plaza. Dicha terraza fue restaurada y su templo, que en parte subsistía, se consolidó. Probablemente era de tierra apelmazada con revestimiento de estuco y cubierto con un techo de paja de dos aguas. Se conservó de él un lienzo de muro hasta una altura de 1.10 metros, una banqueta estucada y, en el piso, un elemento redondeado y ligeramente cóncavo que fue posiblemente un quemador de copal. Todo ello puede verse en la mitad norte de la terraza, en que los muros fueron par-

cialmente reconstruidos un poco más altos que los originales, lo mismo que un pilar, para recibir una plancha de cemento armado que ahora protege los vestigios descubiertos. En la mitad sur los muros y el pilar correspondientes, sólo fueron reconstruidos en su base.

La última Pirámide se superpone a la primera y es considerablemente más grande en todas sus dimensiones que en la base son de 18.25 metros y arranca de un nivel más bajo que aquélla. Sus cinco cuerpos verticales escalonados están provistos de cornisas y la nueva fachada se compone de una escalera central que sube de un solo tramo entre dos alfardas, de la cual se conservaban los seis peldaños inferiores así como grandes porciones de aquéllas. La terraza se eleva cerca de dos metros por encima de la anterior, pero se hallaba completamente destruida y no subsistía nada del templo. En el relleno de su terraza fue descubierto el templo de la primera Pirámide. Las paredes de los dos edificios se hallaban recubiertas parcialmente del estuco original que se consolidó, completando el resto con un nuevo estuco de igual composición, diferenciándose del original por su color más claro.

Delante y al pie del muro de piedra pómez de la primera estructura, fue desenterrado un depósito funerario que contenía, aparte algunas piezas de cerámica, un hacha de cobre y un collar de pequeñas campanillas de oro. Recordemos que en la zona formada por México y Guatemala, los metales no se conocieron sino hasta una época relativamente tardía. Resulta por consiguiente que las tres fases de construcción debieron de sucederse en intervalos muy cortos. Se encontraron también ofrendas cerámicas enterradas delante de cada una de las dos pirámides. Delante de la última y en el centro, apareció además un cráneo con deformación artificial.

#### *Plataforma C 2*

Frente a la Pirámide y orillando la plaza por el oeste se halla la Plataforma C 2, la más grande de Mixco Viejo, con un largo de 47.30 metros por 14.00 metros de ancho.

Se compone de dos cuerpos verticales descansando cada uno sobre una base y coronados por una cornisa. El cuerpo superior se halla muy retrasado respecto del inferior, determinando así una ancha terraza a donde se llega por una escalera de nueve peldaños situada en el centro del cuerpo inferior. La fachada del cuerpo superior está más elaborada, apareciendo una grada de base que corre en toda la longitud de la primera terraza y cuatro escaleras de siete peldaños, separadas por macizos de mampostería rematados por altas cornisas. La altura total de la Plataforma es de 4.40 metros.

En el cuerpo superior, sobre la terraza y también en la parte baja del lado norte, se conservaban fragmentos del estuco original. En particular, se identificaron algunos arranques del estuco original que del piso subían cubriendo los muros desaparecidos, lo cual llevó a la conclusión de que aquella terraza contenía varias construcciones, probablemente de tierra apelmazada. Sus dimensiones corresponden aproximadamente a las zonas que actualmente fueron sembradas de césped. Hacia la mitad sur de la terraza, se encontró una huella de forma cuadrada sin estucar que hizo pensar en la posible existencia de un pilar.

Esta plataforma cubre otra más antigua, mucho más corta, pudiendo verse el muro que la limitaba al sur, descendiendo al interior de la construcción por el pozo abierto en la terraza superior, hasta su base. Pueden verse también partes de la fachada, a través de tres cortes abiertos sobre la primera terraza, en su mitad norte.

La Plataforma C 2, fue probablemente la última obra de defensa del principal templo del lugar, del cual queda separada por tres pequeñas estructuras, una de ellas estucada, el Altar C 4. Esta estructura es cuadrada y su fachada, manifestada por una escalera, mira hacia el oeste, igual que la Pirámide. El muro de contención del Grupo C, que pasa no lejos de los lados norte y sur de la plataforma contiene en estos dos puntos sendas escaleras, la del norte de siete peldaños y la del sur que no se conserva más que parcialmente.

### *Plazoleta del este*

Detrás de cada uno de estos grandes edificios del grupo se hallan otros secundarios. Al este de la Pirámide encontramos cuatro dispuestos de manera que determinan una especie de plazoleta a donde ingresamos por una avenida limitada por la Plataforma C 5 y una Casa C 8 con patio, que es el edificio más interesante del conjunto.

Esta casa tiene su parte posterior al norte y paralela al barranco y el patio se abre hacia el sur y su piso estucado se eleva sobre el terreno en una grada. En el fondo y en los dos lados del mismo, aparece un terraplén de una grada de alto en forma de U sobre el cual se hallaban dispuestas unas habitaciones cuyas puertas abrían hacia el patio. Tanto la habitación que queda a la izquierda como la otra del fondo se reconocieron por los arranques de sus muros y tanto éstos como el piso se hallaban estucados. La habitación de la izquierda es cuadrada y la del fondo era poco ancha, pero ocupaba posiblemente todo el largo del patio. En su mitad izquierda se conserva el lugar correspondiente a una de las puertas y la hendidura que se aprecia en el muro hace pensar en la posibilidad de que fuera de tipo corredera.

La Casa C 8 es la única de todas que aparece estucada y es también la mejor construida y por estar situada cerca de la gran Pirámide, hace suponer que fuera la habitación de los sacerdotes.

Limitando la plazoleta por el este aparece una Plataforma C 7 con un saliente en su lado norte formando un ángulo recto, con una escalera a todo lo largo en la misma disposición. Otra Plataforma la C 6, posiblemente de observación y que domina el Llano Grande, limita a la plazoleta por el lado sur.

### *Plazoleta del oeste*

Detrás de la gran Plataforma C 2 encontramos otra plazoleta, dividida a su vez en dos por una Plataforma C 12, construida con piedra pómez y presentando su fachada hacia

el sur y sobre su terraza puede verse un quemador de barro cocido. La mitad sur de la plazoleta está rodeada al oeste por una Plataforma C 13 y la mitad norte por las Plataformas C 17, C 9 y C 10. Sobre esta última, desde donde puede verse el viejo camino principal de entrada al lugar, aquel que franquearon las tropas de Pedro de Alvarado, se hallaron numerosas ofrendas de cerámica.

### *Parte baja del grupo*

Descendemos a ella por la escalera situada al norte de la Plataforma C 2, siguiendo a la izquierda un camino que va a lo largo de restos de casas, desembocando al lado de una Plataforma la C 14 y una Pirámide la C 11. Esta última parece tener, en la entrada oeste de la villa, la misma finalidad que la Pirámide BX 3 de la entrada sur. Es pequeña pero una de las más elegantes y está construida con finas lajas y su fachada, situada en el lado oeste, presenta por encima de la base, una escalera de trece peldaños enmarcada por alfardas. Otra base, del alto de un peldaño, realiza la terraza. Esta construcción cubre otra más antigua construida con piedra pómez y su restauración muestra parte de la vieja estructura, particularmente la escalera situada detrás de la fachada de la nueva construcción.

## **ESTRUCTURAS DEL GRUPO E**

Frente a esta pequeña Pirámide (C 11) y al otro lado del antiguo camino de acceso a la villa, aparece el muro de contención del Grupo E que, entre los importantes, es el situado más hacia el oeste. Una brecha abierta en dicho muro nos permite subir sobre la eminencia, desembocando en el ángulo sureste de una plaza limitada por el este y oeste por edificios y al norte por un montículo, mientras que desde el lado sur, desprovisto de construcción alguna, se domina la entrada del oeste.

### *Pirámide E 1*

Es la estructura más importante del grupo. La excavación puso al descubierto tres construcciones sucesivas. Las dos primeras fueron construidas en la cima de una colina a unos dos metros por encima de la plaza. Parece bien que esta colina era el extremo del Montículo E 2 que cierra la plaza por el lado norte y que debía prolongarse girando hacia el sureste.

La primera de las tres estructuras sucesivas fue construida en piedra pómez y se halla muy bien conservada. Sobre el lado norte se pueden ver los vestigios de una de sus alfardas, sobre la cual fueron adosados cantos rodados, formando el relleno de la segunda estructura. En la excavación apareció gran cantidad de fragmentos de estuco, pintados o en blanco, pero ninguno adherido sobre alguna piedra de la construcción. Dichos fragmentos parecen más bien provenir de la segunda estructura.

La tercera y última estructura es la Pirámide propiamente dicha. Mucho más grande que las dos primeras no solamente cubre a ambas, sino también a la colina sobre la cual se apoyan. Es posible que después de la construcción de esta tercera estructura, el extremo curvo de la colina fue cortado, separándolo de la parte alargada oeste-este, que forma el Montículo E 2. Está formada por cuatro cuerpos, descansando sobre una base. Su fachada adosada sobre el lado oeste, la forma una escalera de diecisiete peldaños entre dos alfardas terminadas en su parte alta por dos masas de frente rectangular y dispuestas verticalmente. La terraza superior se halla por encima del edificio de piedra pómez de la primera estructura. La pirámide ha sido reconstruida bajo su último aspecto, pero dejando algunas aberturas que permiten observar las dos primeras construcciones.

Al pie, sobre un pequeño altar, se halló una bola y un rompecabezas de piedra y en la base del edificio, en su lado sur se desenterraron varias urnas funerarias. Dando

frente a la pirámide, en medio de la plaza se halla otro altar cuadrado en el que se encontraron varias cerámicas y algunos fragmentos de estuco.

### *Plataforma E 4*

Detrás de la Pirámide y rodeando la plaza por el este, se eleva una pequeña Plataforma la E 4, con su fachada adosada al lado oeste. Está provista dicha fachada de dos escaleras de cinco peldaños por encima del de la base, flanqueadas por alfardas construidas con pequeñas lajas y rematadas por cornisas. Los muros de esta Plataforma están formados por piedras pómez talladas, aparejo que da al conjunto una gran elegancia. Es el mismo aparejo que fue empleado en la primera construcción de la Pirámide C 11, situada en la parte baja del Grupo E y desde donde se mira perfectamente el muro posterior de la Plataforma E 4.

En medio de la base de esta última, delante de la alfarda central, se encontró una bola de piedra colocada entre dos rompecabezas también de piedra y en forma de anillos. La terraza de dicha plataforma está parcialmente enlosada en su parte delantera y por atrás la bordea una banqueta y entre ambos, el piso conserva trazas de un revestimiento de barro cocido.

### *Plataforma E 6*

Contrariamente a la Plataforma E 4 que se distingue por su elegancia, la Plataforma E 6, al otro lado de la plaza, se caracteriza por un aparejo de piedras muy irregulares, o sea, de grandes bloques rodeados por piedras medianas talladas groseramente. Se compone de una base, de un pequeño cuerpo vertical, seguido de otro más grande, rematado este último de una cornisa voladiza. Su fachada adosada al lado este y mirando hacia la pirámide, presenta cuatro escaleras de siete peldaños sobre aquella base y el séptimo peldaño se prolonga a lo largo del edificio bordeando la terraza. Sobre ella se levantaría alguna cons-

trucción ya que se encontraron fragmentos de paredes de barro cocido conservando aún las señales de las cañas y tallos de maíz, mientras el piso conserva trazas de un revestimiento de barro cocido también. Detrás del edificio se encontraron asimismo fragmentos de estuco desprendidos, pero ninguno en su lugar original.

Esta plataforma es la obra clave para la defensa del grupo. Desde su extremo sur se domina la salida del desfiladero que en tantos apuros puso a los conquistadores y hacia el oeste se distingue el Promontorio F al otro lado de un barranco, cuyo borde junto al Grupo E fue recortado en vertical, no existiendo ninguna escalera que descienda en dirección al F.

### ESTRUCTURAS DEL GRUPO F

Actualmente para llegar al Grupo F, tendrá el visitante que bajar desde el E por un pequeño camino muy escarpado que sale del ángulo noroeste, al borde de la cortadura mencionada y que sube la pendiente opuesta. La eminencia donde se halla el Grupo F va descendiendo muy abajo hacia el oeste, antes de acabar en un barranco. Debía ser muy difícil de defender ya que encontrándose completamente separado del Promontorio E, quedaba prácticamente fuera de la fortaleza. Se trataba por lo visto de un bastión avanzado del cual, lo único que se conserva, es una pequeña construcción que sería sin duda una plataforma de observación, desde donde se domina el acceso a la ciudad por el oeste y la entrada al desfiladero.

Se puede alcanzar esta entrada, aunque con dificultad, descendiendo del promontorio por la pendiente del este. Cabe decir por otra parte que el tan mencionado desfiladero es más ancho ahora que lo era en el siglo XVI ya que, en las primeras etapas de las excavaciones, cuando aún no existía la carretera, tuvo que ser ensanchado para permitir el transporte del material. Subiendo por el desfilade-

ro que corta el flanco suroeste del Promontorio E y siguiendo después el camino que bordea el lado sur del mismo, se llega otra vez a la Pirámide C 11 ya mencionada antes.

Para visitar los Grupos B, A y D se sigue el camino que bordea el barranco de la izquierda y que deja a la derecha el gran muro de contención norte del Grupo C, un graderío de doce peldaños tallado en el mismo muro permite subir a las estructuras del Grupo C, a proximidad de la casa del sacerdote C 8.

### ESTRUCTURAS DEL GRUPO B

Ingresamos al Grupo B a lo largo de una avenida formada a la izquierda por una plataforma y a la derecha por el lado oeste de un juego de pelota. En medio de esta calle, mirando al centro de la plataforma, se encuentra un pequeño altar. La Plataforma B 8 se compone de dos cuerpos verticales dispuestos sobre una base y coronados por una cornisa. Su fachada adosada al lado este la forman cuatro escaleras separadas por macizos de mampostería con sus correspondientes cornisas. El lado opuesto se prolonga más abajo, hacia el barranco, con un muro de contención. En la base de esta plataforma se hallaron gran cantidad de urnas funerarias.

La calle termina entre el ángulo noroeste del juego de pelota y una pequeña estructura rectangular de excelentes proporciones, donde probablemente se hallaba un altar B 7, desembocando allí sobre la gran plaza del grupo, que es aproximadamente cuadrangular, rodeada por el juego de pelota, dos pirámides y tres plataformas.

#### *Juego de pelota B 1*

Como la mayoría de los juegos de pelota de esta época, pertenece al tipo de los excavados en el suelo y enteramente cerrados. Su planta toma la forma de una doble T, o sea que se compone de un tramo largo, de norte a sur y en cada

uno de sus extremos un tramo transversal este a oeste. Es accesible por el norte y sur descendiendo al piso por unas escaleras de ocho peldaños trazadas en el espesor del muro que lo rodea. De dichos muros, los correspondientes al tramo largo, están bordeados de una banqueta y ligeramente inclinados hacia atrás en talud y coronados por una cornisa vertical. Los tramos transversales están formados por muros en forma de tres cuerpos verticales escalonados. La longitud interior del patio largo es de 44.50 m. y la anchura entre las banquetas es de 9.00 m., mientras las dimensiones de los patios transversales son de 17.46 m. de largo por 9.00 m. de ancho y la estructura es perfectamente simétrica. Los muros conservan en diferentes lugares muestras de estuco, sobre todo en los ángulos del patio transversal sur, lo cual hace pensar que se hallaría completamente revestido del mismo. En medio de cada uno de los muros largos, se hallaban los marcadores esculpidos en piedra y terminados por una espiga que se empotraba en el muro, habiendo quedado en la parte superior de los mismos el hoyo en donde iba incrustado. Uno de estos marcadores fue encontrado intacto sobre la banqueta del oeste. De él se hicieron dos copias en cemento que se repusieron en su lugar.

En el patio transversal norte, lado este, se abre un desagüe que se ha podido seguir hasta la base misma del muro de contención del Grupo, bajo la Plataforma B 2.

#### *Plataforma B 2*

Orientada de noreste a suroeste, cierra la plaza en forma sesgada y su fachada, dando frente a la misma, está formada por dos escaleras de cinco peldaños, encuadradas por macizos de mampostería con cornisas. Toda ella descansa sobre una base y la terraza se eleva a su vez por una grada suplementaria que se manifiesta a todo lo largo de la fachada. Desde allí puede verse el muro posterior que descansa directamente sobre el gran muro de contención del grupo que en este lugar se halla cortado por una escalera de dos tramos, el primero de seis peldaños y el otro de vein-

tiséis y que descienden hacia la depresión donde se hallan la Pirámide B-X 3 y la Plataforma B-X 4 que ya vimos. Más allá se observa en toda su extensión el Llano Grande y a la derecha, en una longitud de 50.00 m. aproximadamente, vemos el gran muro escalonado que en este punto forma un ángulo obtuso para servir de contención al juego de pelota.

#### *Pirámide B 3*

Hacia el oeste de la plaza se eleva la estructura más imponente del Grupo, la pirámide doble B 3. Sobre una base común descansan dos pirámides, "a" la de la izquierda y "b" la de la derecha, compuestas de cinco cuerpos verticales escalonados cuyas fachadas adosadas al lado oeste, están formadas ambas por una escalera de un solo tramo entre dos alfardas y delante de cada una de ellas aparece un pequeño altar. Cada escalera tiene diecinueve peldaños y nos llevan hasta las terrazas a una altura de 6.07 m. y sobre ellas, realizados por una base, antiguamente se hallaba un templo. Recordemos que la Pirámide doble es una forma arquitectónica de origen mexicano.

Por una abertura dejada al efecto en la pared posterior de la Pirámide "a", puede verse una estela aún de pie en el interior de la estructura. La parte superior de la misma parece que fue cortada y se encuentra a su lado. Los dos pedazos fueron hallados dentro del relleno de la pirámide al realizarse la excavación y dejados en el mismo lugar, tal como se encontraron. La estela, que viene a ser un raro ejemplo en las tierras altas de Guatemala, posiblemente se hallaría en este lugar en una época anterior a la construcción de la pirámide.

#### *Otras gradas y Plataforma B 4*

Cerca del ángulo noroeste de la pirámide doble se abre un desagüe que es el drenaje de las aguas de la plaza y la alcantarilla atraviesa el muro de contención, asomando en su parte más baja, al lado de una escalera que baja a la de-

presión que se halla entre los Grupos B y D, a lo largo de veintiocho peldaños interrumpidos por un descanso.

A unos veinte metros más al norte, una tercera escalinata desciende del Grupo B en dirección al Grupo A. Sus dieciocho peldaños dispuestos en dos tramos, cortan el muro de contención al este de la Plataforma B 4, la cual cierra la plaza por el lado norte. Dicha Plataforma está formada de un solo cuerpo que se eleva verticalmente sobre una base y rematado por una cornisa. Una escalera central de siete peldaños situada en su lado sur, nos conduce a una ancha terraza con piso de lajas cuya mitad posterior tiene una base a la cual se sube por dos peldaños en ambos extremos.

#### *Plataforma B 5*

El lado oeste de la plaza está bordeado por una Plataforma y una Pirámide. La Plataforma B 5 está formada de dos cuerpos verticales terminados por una cornisa. Una escalera central de siete peldaños, tallada en el espesor del muro este del primer cuerpo, nos lleva sobre una primera terraza y frente a un macizo de mampostería con cornisa. Una escalera a cada lado de este macizo, también de siete peldaños y otros dos macizos, forman la fachada del cuerpo superior. Desde la última terraza, se domina el valle del río Pancacó en dirección al oeste, donde se halla actualmente la finca de "Las Pilas". Esta estructura era evidentemente una obra estratégica desde la cual los mixqueños debían de asegurar la protección de las gentes que vivían y cultivaban sus campos en el valle.

La Plataforma B 5 es una segunda construcción que recubre otra precedente hecha de pequeñas lajas. Puede verse por detrás, la mitad superior del muro oeste de aquella primera construcción que, después de la restauración, se dejó al descubierto. La base y el primer cuerpo de la última construcción fueron restaurados y ocultan la mitad inferior de la primera. Siendo la última construcción menos alta que la primera, la parte alta del muro de ésta, tuvo que ser recortado para construir la nueva terraza. Se puede ver ahora el muro por el lado sur.

#### *Pirámide B 6*

Finalmente, entre las Plataformas B 5 y B 8 se levanta una Pirámide, la B 6 de la que únicamente pudo ser reparada la parte baja ya que el resto de ella se hallaba irremediablemente destruida. Dentro del relleno apareció también una estructura anterior.

Atravesando la plaza para descender del grupo por la escalera norte, se notarán los vestigios de varios altares de poca altura. Ya en la base del muro de contención del Grupo B, encontraremos primero una zona de habitaciones con cimientos de casas BX 5 a BX 8 y pasada la depresión, atravesaremos otra zona idéntica que ya depende del grupo A, de A 15 a A 21.

### **ESTRUCTURAS DEL GRUPO A**

#### *Juego de pelota A 11*

Llegamos al Grupo A precisamente delante del juego de pelota A 11, orientado de norte a sur. Su muro este se apoya en el terraplén de la gran plaza del grupo, mientras que el del oeste se prolonga por el lado exterior sobre el barranco con un muro escalonado. Igual que el del Grupo B queda dicho juego enterrado en el suelo y totalmente cerrado. Un muro de contención construido en dirección oblicua respecto al juego de pelota y a partir de su ángulo sudeste, salva el desnivel que existe con la gran plaza, descendiendo por una escalera de cuatro peldaños. Otra escalera de cinco peldaños insertada en el grueso del muro sur conduce al patio, cuya planta es idéntica al del grupo B pero de dimensiones distintas. La longitud total de norte a sur es de 37.21 m., el ancho entre las banquetas es de 9.46 m. y el largo de los patios transversales, de 15.95 m. Los muros están contruidos con pequeñas lajas y ligeramente inclinados en talud y rematados por una cornisa vertical, descansando sobre las banquetas cubiertas de lajas. En los pa-

tios transversales los muros son verticales. Todo el conjunto se hallaba recubierto de un revestimiento de estuco inclusive el piso del patio.

#### *Plataforma A 6*

Simétrica con respecto a la del muro sur, otra escalera de cinco peldaños se incrusta en el muro norte. Un poco más allá, una cuesta bastante empinada sube hasta el nivel de una plaza cuadrangular rodeada de plataformas. Una Casa, la A 12, de la cual no queda más que el contorno empedrado, ocupa el ángulo suroeste de la plaza, entre el juego de pelota y la Plataforma occidental A 6.

Se compone ésta de una base sobre la que se apoyan dos cuerpos superpuestos verticales y escalonados, el último de ellos rematado por una cornisa vertical. Su fachada, sobre el lado este, muestra dos escaleras de nueve peldaños por encima de la base, flanqueadas por alfardas de cornisas verticales. Desde el borde posterior, detrás de los restos de una Casa A 13, se ven dos montículos alineados que no son más que dos plataformas AX 1 y AX 2, la última ya explorada y reconstruida.

Como en la mayor parte de los casos ya vistos, la Plataforma A 6 está construida encima de otra más antigua, que fue menos larga y cuyas escaleras fueron suprimidas para dar lugar a las nuevas. La restauración hizo aparecer los dos ángulos de fachada de la antigua estructura, en la mitad superior y al norte y sur de las escaleras. Por la parte de atrás se muestra todo el muro y su cornisa.

#### *Plataforma A 5 y Casa A 14*

Por su lado norte, la plaza está limitada por la Plataforma A 5, compuesta de dos cuerpos verticales sobre una base y una cornisa vertical. Su fachada situada en el muro sur, frente al juego de pelota, consta de cuatro escaleras de nueve peldaños entre alfardas con cornisas y la terraza queda elevada por una grada. Desde allí disfrutamos de un

bello panorama, hacia el sur sobre el juego de pelota y más allá el muro de contención del Grupo B y su pirámide doble. Hacia el norte divisamos la zona de habitación del Grupo G en dirección de "La Campana" y las colinas que limitan el lugar.

Al pie del ángulo noroeste de la Plataforma, entre esta última y el muro de contención, se ven los restos de una Casa A 14 muy importante. De planta rectangular, vuelve la espalda al muro de contención, abriendo su fachada, precedida de un pórtico, hacia la Plataforma. Da la impresión de haber sido ensanchada en varias ocasiones. Sobre el piso subsisten aún, en ciertos lugares, un revestimiento de barro cocido sobre el cual se hallaron gran cantidad de fragmentos de cerámica.

Por un pozo practicado cuando se restauró, se puede descender hasta el fondo de la Plataforma A 5, donde se miran los restos de una construcción enterrada en el relleno. Al pie de esta antigua construcción se hallaron dos urnas funerarias. Se trataba también de una Plataforma, pero orientada de norte a sur con fachada al oeste. Dentro del relleno de la A 5 fue enterrado todo el lado norte, así como el arranque de la alfarda izquierda de la fachada. Mide aquel lado 9.10 m., tratándose por consiguiente de una Plataforma bastante larga que debía de llegar cerca del Juego de Pelota, dándole frente a la Plataforma A 6.

#### *Plataforma A 4*

En tiempos de aquella vieja estructura, la Plataforma A 4, que actualmente cierra la Plaza por el este, no existía. Debió ser construida cuando se modificó la forma de la Plaza con la reconstrucción en el sentido este-oeste de la Plataforma A 5. No recubre ninguna estructura más antigua y se halla en muy mal estado, pero pudo ser reconstruida. Está compuesta de tres cuerpos escalonados por encima de una base y el tercero, más alto que los otros, se halla coronado de una cornisa. La Plataforma que está de espaldas a la Plaza tiene su fachada adosada al muro este,

y está formada por dos escaleras bordeadas de alfardas, con ocho peldaños por encima de la base. Las tres alfardas terminan con cornisas. Desde la terraza se disfruta de una excelente visión del Patio de Juego.

#### *Pirámide A 1*

La Plataforma A 4, separa la Plaza del Juego de otra en la que se levanta la Pirámide A 1, que, con el Juego de Pelota, es la estructura más importante del Grupo. Se eleva a una altura de 6.90 m. y las dimensiones de su base son de 15.40 m. por 7.25 metros. Se compone de cuatro cuerpos verticales escalonados, cada uno con su correspondiente cornisa. Su fachada sobre el lado oeste la forman dos escaleras de veintisiete peldaños que arrancan de una base y tres alfardas lisas construidas con pequeñas lajas cuidadosamente talladas. Sobre la terraza aparece una base de unos sesenta centímetros de alto que sostenía un templo hoy día desaparecido.

También esta Pirámide fue construida por encima de una estructura más antigua que probablemente fue una Plataforma estucada. Al restaurar la Pirámide, se reparó la alfarda de la izquierda, sólo parcialmente, a fin de poder mostrar dos cuerpos y una cornisa de la antigua estructura.

En medio de la Plaza hay un pequeño Altar A 7 cuadrado, con una escalera sobre su muro oeste, igual que la Pirámide, frente a la cual fue construido.

#### *Plataforma A 3*

Dando frente al lado norte de esta última, otra Plataforma A 3 aparece, con su fachada en el lado sur y formada por dos escaleras de nueve peldaños por encima de la base.

Desde su terraza se dominan las eminencias del norte de la villa. Aquella donde se halla el Grupo H, con sus diferentes estructuras, entre las que destaca una Platafor-

ma H 1, que tiene como base una eminencia natural y más atrás, hacia "La Campana", la otra que contiene el Grupo I, el situado más hacia el norte de todos.

La Plataforma A 3, cubre otra anterior que la restauración ha dejado patente. Esta primera estructura descansa sobre un muro de contención con gradas, nueve en total, hasta el fondo de la depresión natural del terreno. Se halla construida con pequeñas lajas y formada de tres cuerpos escalonados elevándose en total hasta 1.27 m. por encima de aquel muro. Para la construcción de la segunda Plataforma, el terreno se terraplenó por la parte norte y oeste, de tal manera que el muro de contención primitivo quedó enterrado, siendo construido otro nuevo a unos 12 metros más al norte por encima de la depresión. La nueva Plataforma se halla superpuesta sobre la primera, pero la desborda en 4 metros hacia el oeste y en más de 2 por el norte, componiéndose de dos cuerpos verticales terminados por una cornisa. El lado norte está bordeado en su base por una especie de banqueta enlajada de 1 metro de ancho.

#### *Plataforma A 2*

Paralela también al muro de contención y detrás de la Pirámide, se halla la Plataforma A 2. Su fachada situada del lado oeste, consta de dos escaleras de siete peldaños por encima de una base. En el curso de la restauración se le dejaron abiertos dos cortes sobre el borde este, para mostrar dos estructuras que la precedieron y sirvieron de relleno. La más antigua, que puede verse por el corte norte, se elevaba sobre el muro de contención del grupo, uniéndose por un muro con gradas. Sobre el lado norte de la Plataforma se dejó a la vista el muro construido con pequeñas lajas de esta primera estructura, cuya base se halla más alta que la última. La segunda estructura enterrada, que aparece en el segundo corte practicado en la terraza, está bordeada en el lado este, por un muro con gradas cuya cons-

trucción ameritó otro muro de contención más hacia el este. Finalmente la última construcción cubre la segunda, pero es mucho más grande y desciende a un nivel más bajo.

#### *Plataformas A 8 y A 9*

Podemos ver aún otra parte del primer muro de contención, por una excavación practicada entre las dos plataformas siguientes: A 8 y A 9. El muro se prolonga bajo las dos estructuras y en la proximidad de la A 8 está construido con lajas, donde aparece la salida de un desagüe. Cerca de la A 9, en cambio está formado por grandes piedras redondeadas. En la base de este muro se encontró una muestra de carbón, que analizado por el método del radio carbón, reveló que databa del siglo XIII de nuestra Era.

De todas estas referencias podemos llegar a las siguientes conclusiones: 1º Que el Grupo A, se hallaba desarrollado antiguamente en el interior del viejo muro de contención descubierto en varios lugares con motivo de las excavaciones. 2º Que fue ampliado por los lados norte, este y sur-este por un nuevo terraplén y un nuevo muro de contención. 3º Que esta ampliación no tuvo lugar antes del siglo XIII de nuestra Era. 4º Que las dos Plataformas A 8 y A 9, fueron construidas después de aquella ampliación.

La Plataforma A 8, tiene su fachada en el lado norte, mirando a la Pirámide y está provista de dos escaleras. Al pie del muro posterior, entre la Plataforma y el muro de contención aparece una hermosa terraza con piso de lajas. La Plataforma A 9, orientada de noreste a suroeste, tiene su fachada mirando al Juego de Pelota. Cuatro escaleras de nueve peldaños enmarcados por alfardas, cuyas cornisas han desaparecido, llevan a la terraza, desde la cual pueden verse los edificios del Grupo D y detrás de la nueva carretera, el Grupo L.

## ESTRUCTURAS DEL GRUPO D

Al sur de la Plataforma A 9, se halla la zona de habitación y el camino que hemos seguido, viniendo del Grupo B. Lo dejamos inmediatamente, desviándonos a la izquierda para seguir otro que atraviesa la depresión que existe entre los Grupos A y D para subir al fin sobre una explanada limitada a la izquierda por una Plataforma D 5. Esta estructura es muy larga aunque su fachada que mira al sur no tiene más que dos escaleras entre tres alfardas.

Continuando el camino hacia el este se llega hasta un muro que bordea la pequeña Plaza donde se hallan las estructuras más importantes del Grupo D. Se deja el camino que sigue por la parte baja del grupo para tomar a la izquierda otro que sube y desemboca sobre la misma plaza. Se nota en primer lugar en el centro de la misma un Altar D 4, de poca elevación. Detrás de él una Pirámide D 1, y finalmente hacia el norte y hacia el sur dos plataformas estratégicas: D 2 y D 3.

La Pirámide D 1, descansa sobre una base equivalente a un peldaño, mientras que su fachada desarrollada en el lado este, tiene una base doble y junto a ella un pequeño altar. Los lados, en parte desmoronados, mostraban con mucha claridad, cómo la fachada está adosada al núcleo. Sólo tiene una escalera en el centro bordeada de dos alfardas de pequeñas lajas, rematadas por dos macizos verticales en la parte alta. La aparición de restos de estuco sobre ciertos elementos hace pensar que, por lo menos, la parte vertical de dichas alfardas estaba estucada.

De la misma forma que lo están las dos Plataformas D 2 y D 3, la Pirámide D 1 se hallaba muy deteriorada, pero pudo ser rastreada. Por sus proporciones y las finas lajas con que está construida tiene un atractivo especial, siendo una de las más bellas estructuras del lugar y, más que ninguna otra, nos recuerda las construcciones de Cahyup (Rabinal).

El muro este del grupo, domina la entrada actual del lugar y punto de partida de nuestro recorrido. Llegaremos de nuevo allí por un pequeño camino que empieza al este de la Plataforma D 3.

### LUGARES DE INTERES A VISITAR

El turista que disponga de tiempo, puede aprovechar la visita a Mixco Viejo, para hacer un cierto número de interesantes excursiones por los alrededores.

#### *La Campana*

Se trata de la imponente garganta del río Pancacó a su paso cerca de los grupos más al norte de Mixco Viejo. Se llega al río por un camino transitable en auto de doble transmisión; se separa de la carretera cerca del kilómetro 59, dirigiéndose hacia el norte para llegar al Pancacó unos quinientos metros más abajo. Siguiendo a pie por el lecho del río se llega a "La Campana" a unos cuatrocientos metros, río arriba. En la estación seca se puede recorrer aquella garganta hasta encontrar el valle abierto y subir a las ruinas por alguno de los pequeños caminos que llegan a los Grupos A, B y C. El paseo dura cosa de hora y media.

#### *El río Motagua*

Los automóviles de doble transmisión pueden atravesar el río Pancacó y continuar siempre de frente hasta el grandioso valle del río Motagua o río Grande. Bellas panorámicas hacia atrás sobre Mixco Viejo y hacia adelante, antes de la última bajada, sobre el río y la finca denominada "La Vega". Posibilidad de darse un baño quien así lo desee, salvo durante las crecidas que suceden tras los aguaceros.

#### *El río Pixcayá*

La carretera lo atraviesa cerca del kilómetro 57. Posibilidad de bañarse en los alrededores del vado.

#### *San Martín Jilotepeque*

A 28 kilómetros de Mixco Viejo, por un camino sólo transitable con vehículos de doble transmisión, durante la estación seca. Los domingos se celebra el mercado, muy pintoresco. Algunas esculturas precolombinas en el Convento Parroquial y en varias esquinas de las calles. En el atuendo femenino destaca un hermoso güipil con motivos en color con preponderancia del morado.

El balneario Ojo de Agua ofrece el baño termal.

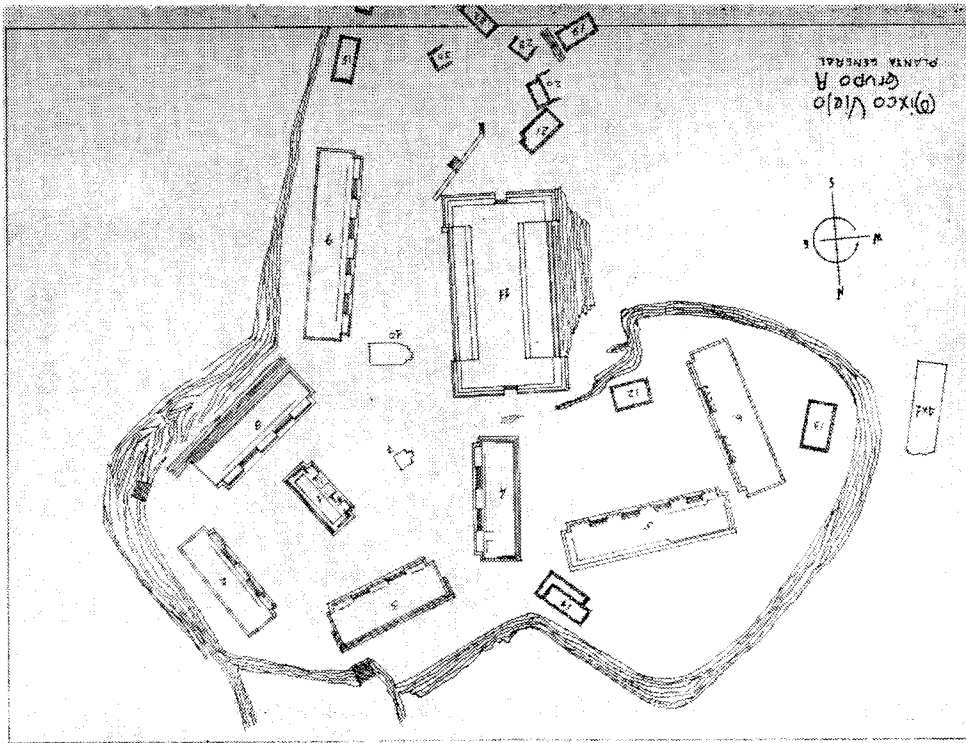
De San Martín Jilotepeque uno puede ir hasta Chimaltenango, cabecera del departamento del mismo nombre, y desde allí regresar a Guatemala o dirigirse hacia el lago de Atitlán y a todo el oeste del país.

#### *San Raymundo*

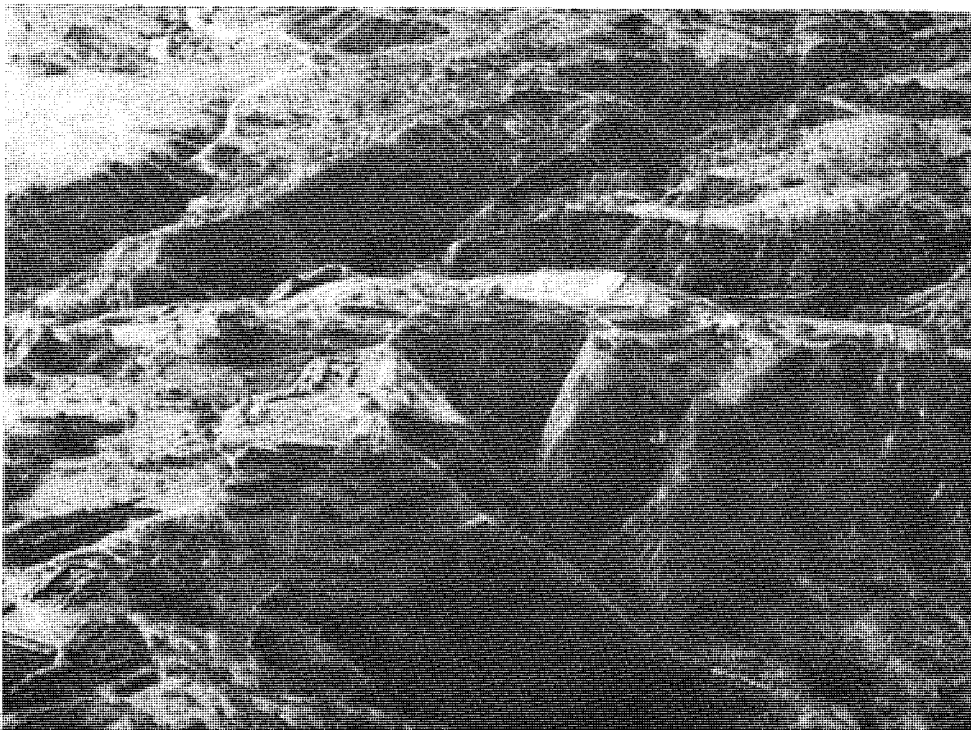
Pueblo situado sobre la carretera asfaltada, 5 kilómetros adelante del desvío de la carretera de tierra hacia las Verapaces. Iglesia del siglo XVIII, con algunos altares interesantes. Mercado los domingos. El vestido femenino es muy parecido al de San Juan Sacatepéquez.

De San Raymundo se puede regresar a Guatemala por una carretera de tierra, vía El Carrizal, San Antonio Las Flores y Chinautla. Este último camino es el que siguieron los chinautlecos en el año de 1525 al ir a atacar a los españoles e intentar liberar a Mixco Viejo.

Mapa del Grupo A, el más septentrional, mostrando el emplazamiento de sus estructuras.



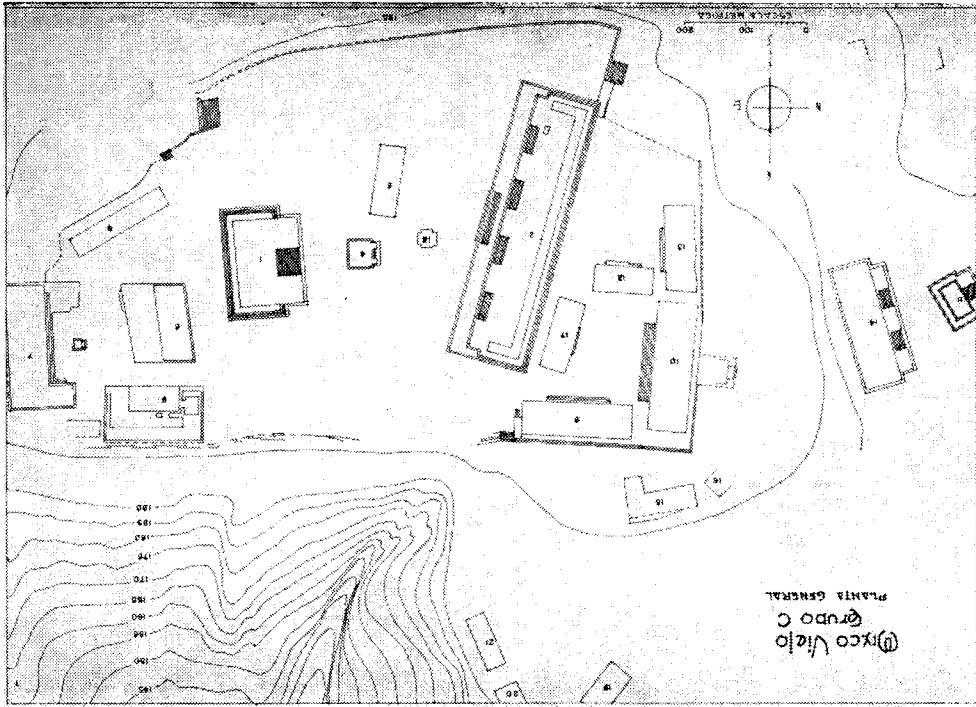
41



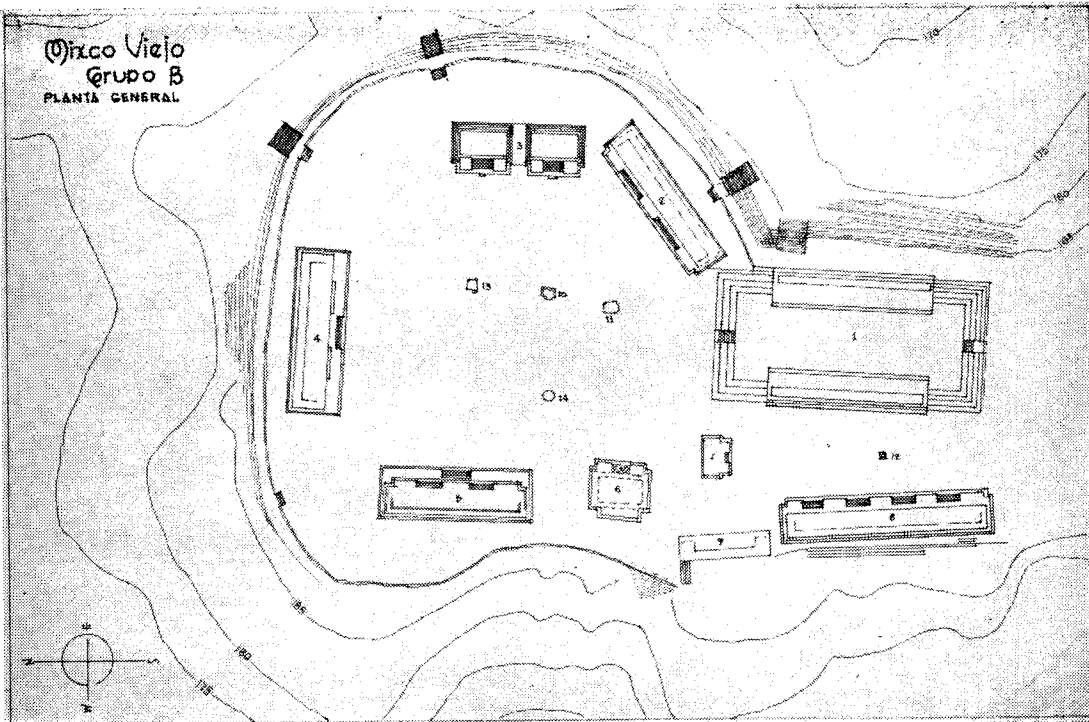
40

Vista aérea de Mixco Viejo, mostrando sus diferentes grupos (barrios), tomada hacia el sur.

Mapa del Grupo C, el más elevado, mostrando el emplazamiento de sus estructuras



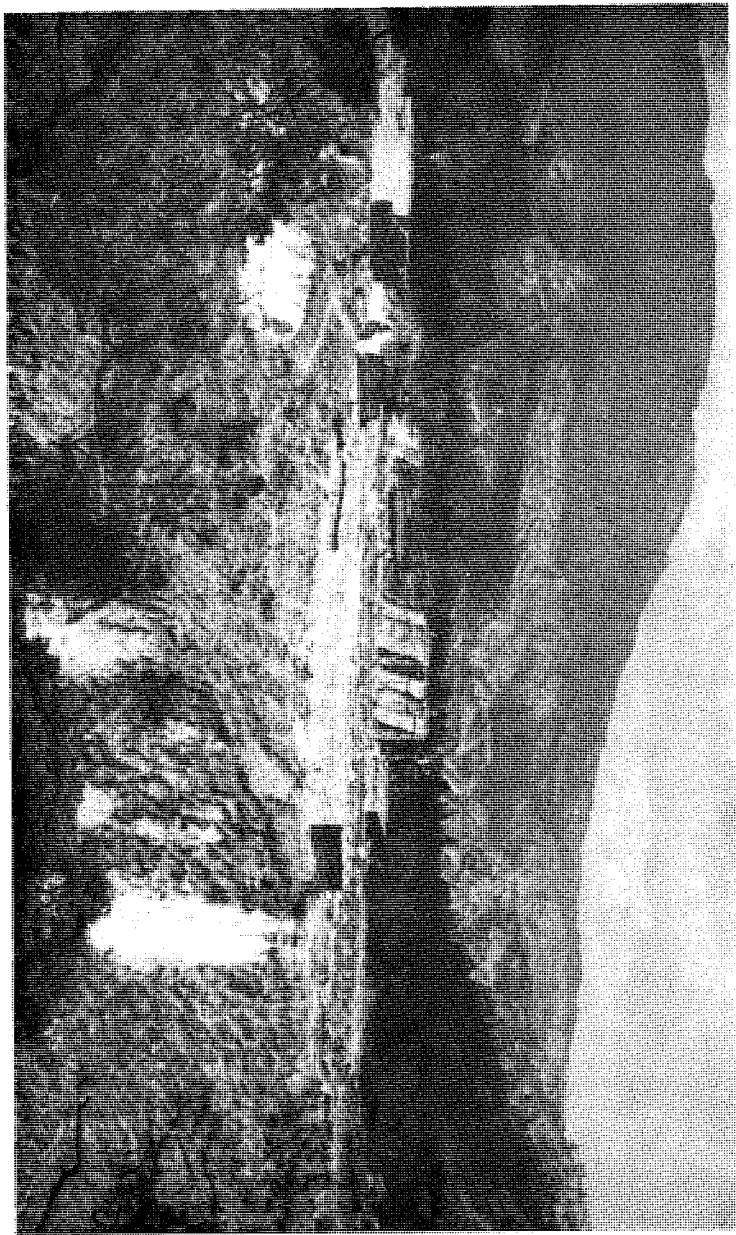
43



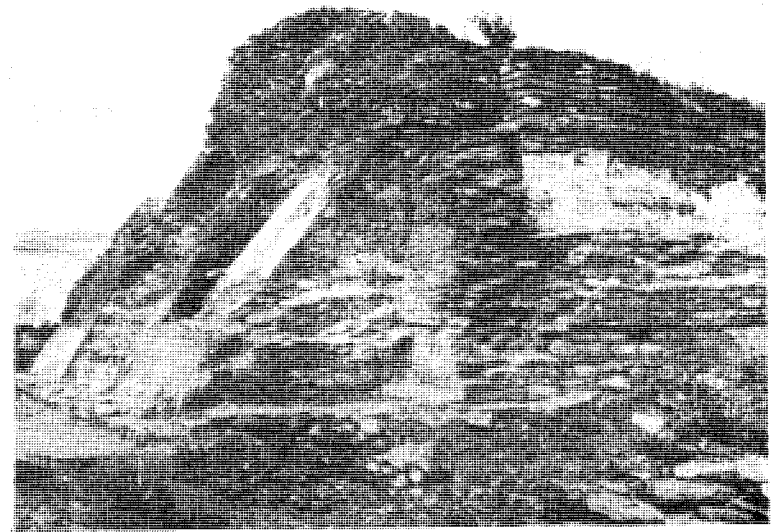
Mapa del Grupo B, en la zona central, mostrando el emplazamiento de sus estructuras.

42

El Grupo B. a través del barranco que lo limita al poniente y en el fondo la Sierra de Chuacús

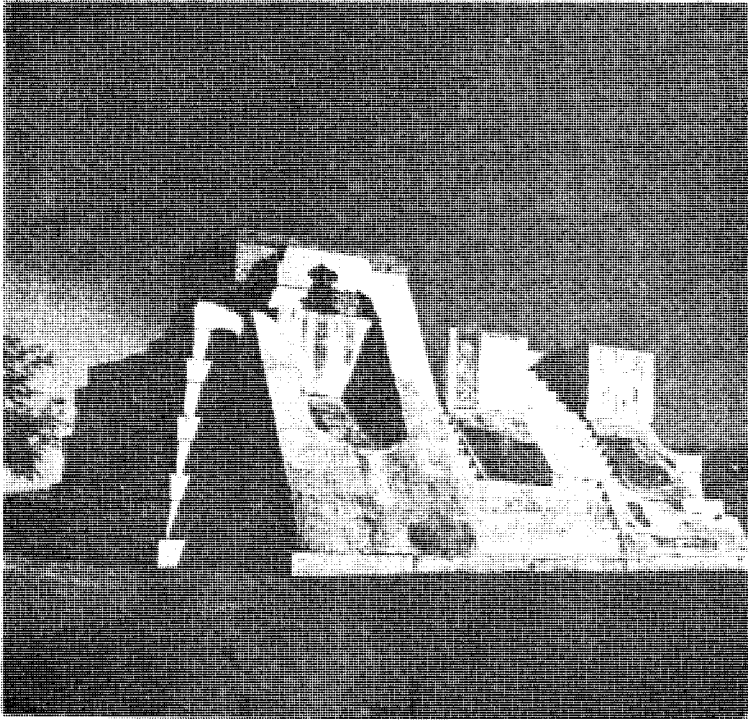


44

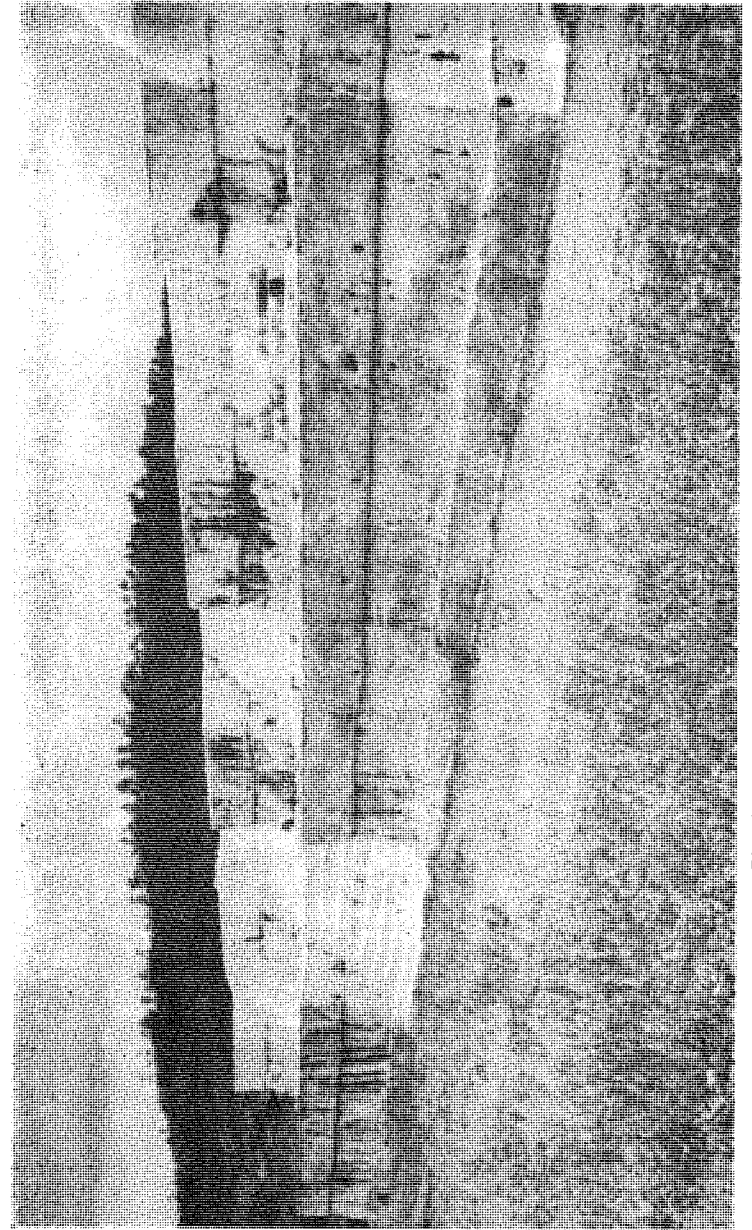


Arriba, Pirámide C-1 antes de los trabajos; abajo, la misma Pirámide después de explorada y descombrada.

45

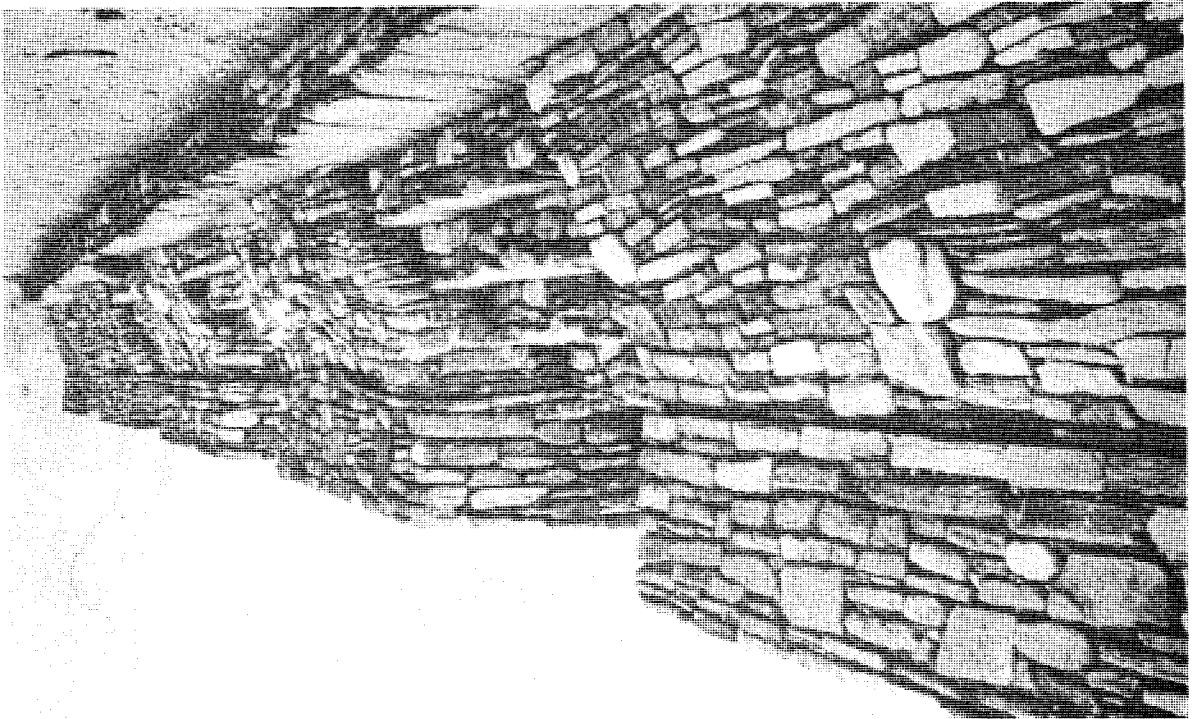


La Pirámide C-1, completamente restaurada, con los restos del templo que la corona y que pertenecía a la subestructura, asimismo explorada.

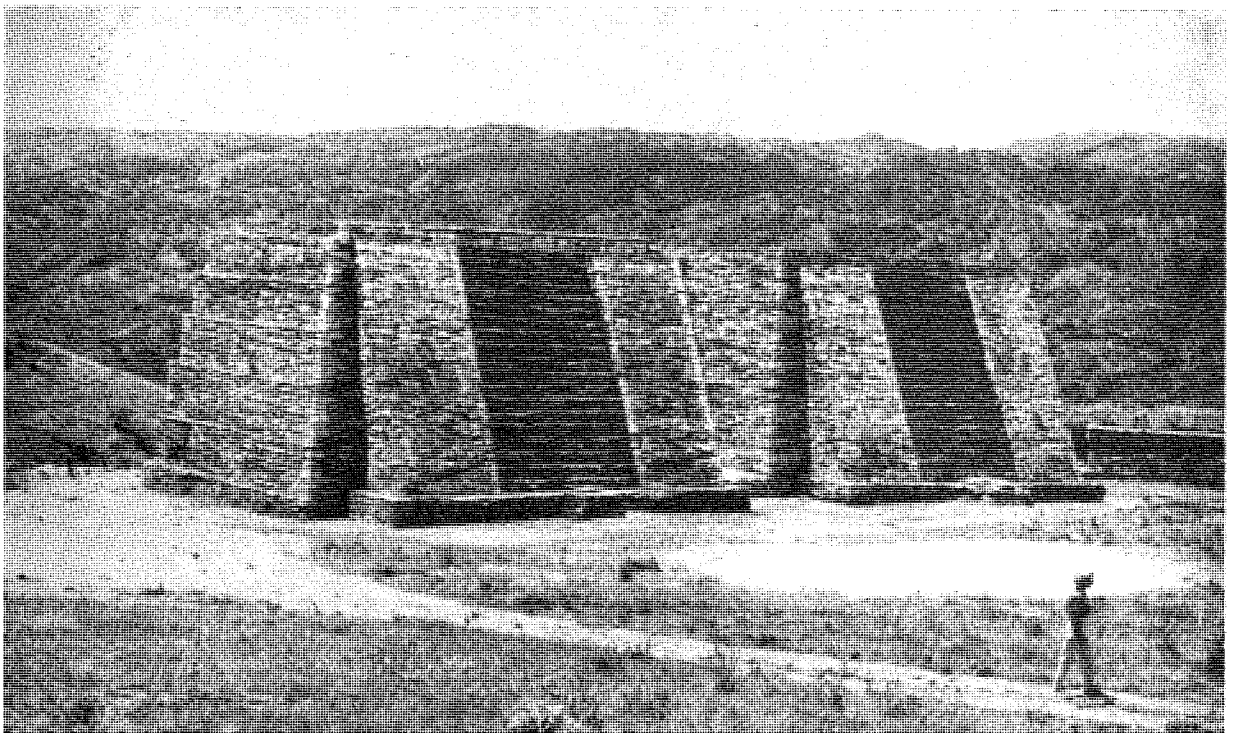


Plataforma C-2 restaurada, con su antiguo templo.

Plataforma E-6, al oeste, que formaba parte del sistema defensivo, con el material típico sin revestimiento.



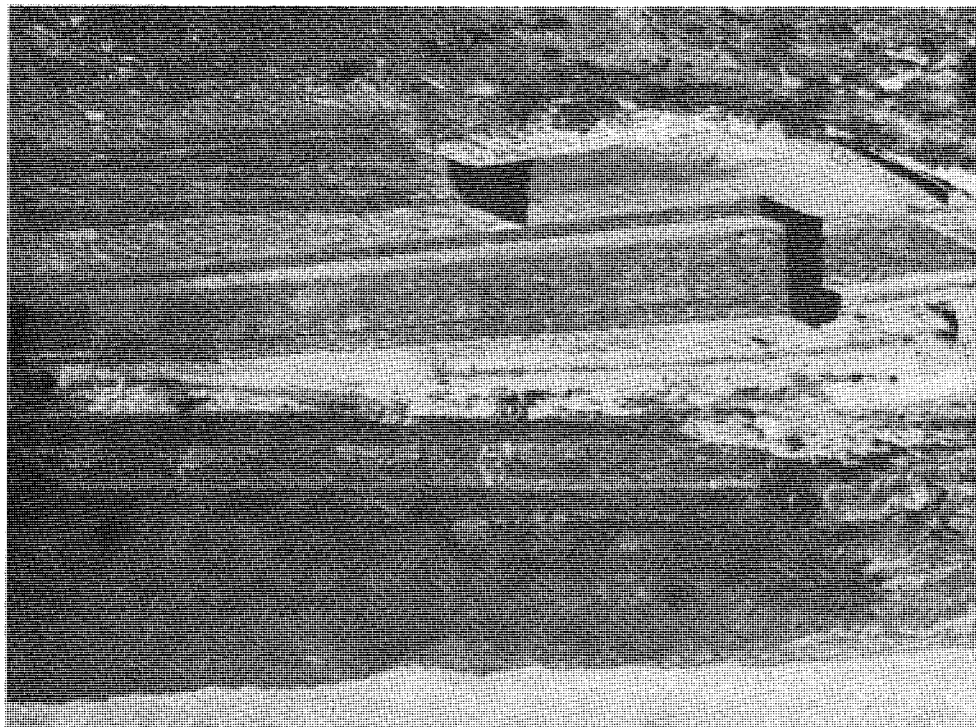
48



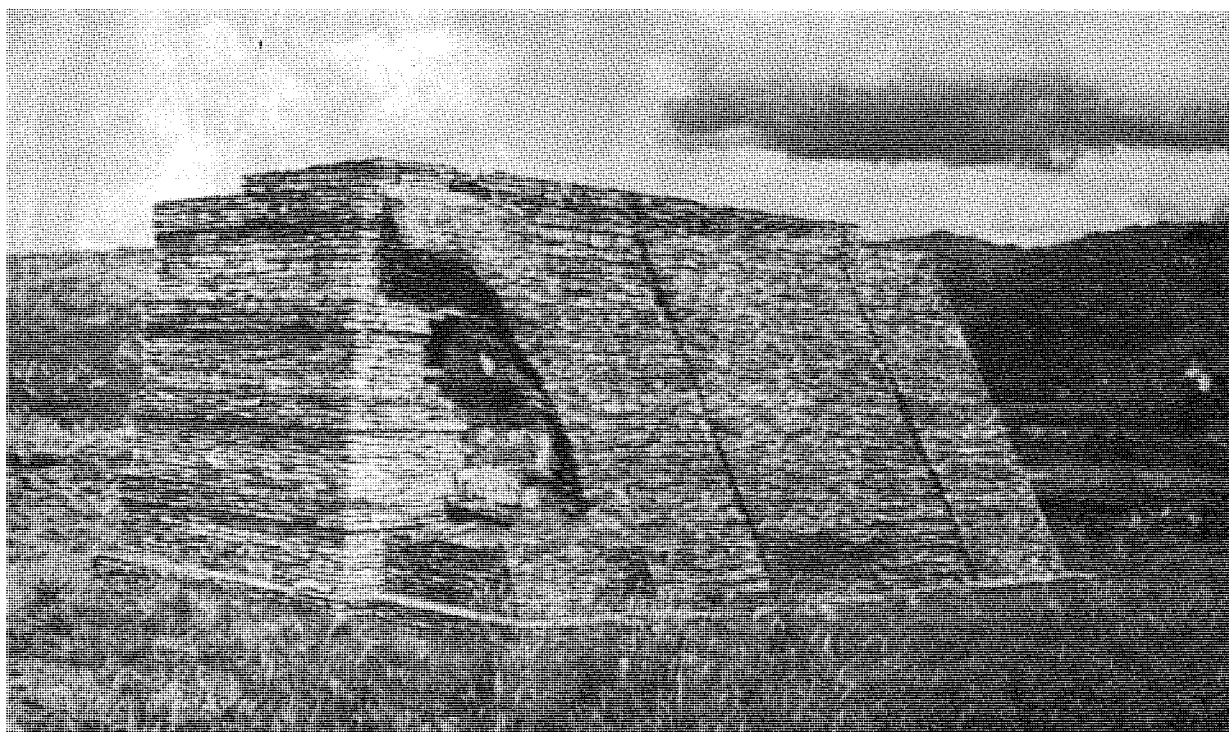
49

Pirámide Doble B-3, cuyos templos habían desaparecido ya.

Patio del Juego de Pelota A-11, construido con lasjas pequeñas; al fondo la Estructura A-9 consolidada.



50

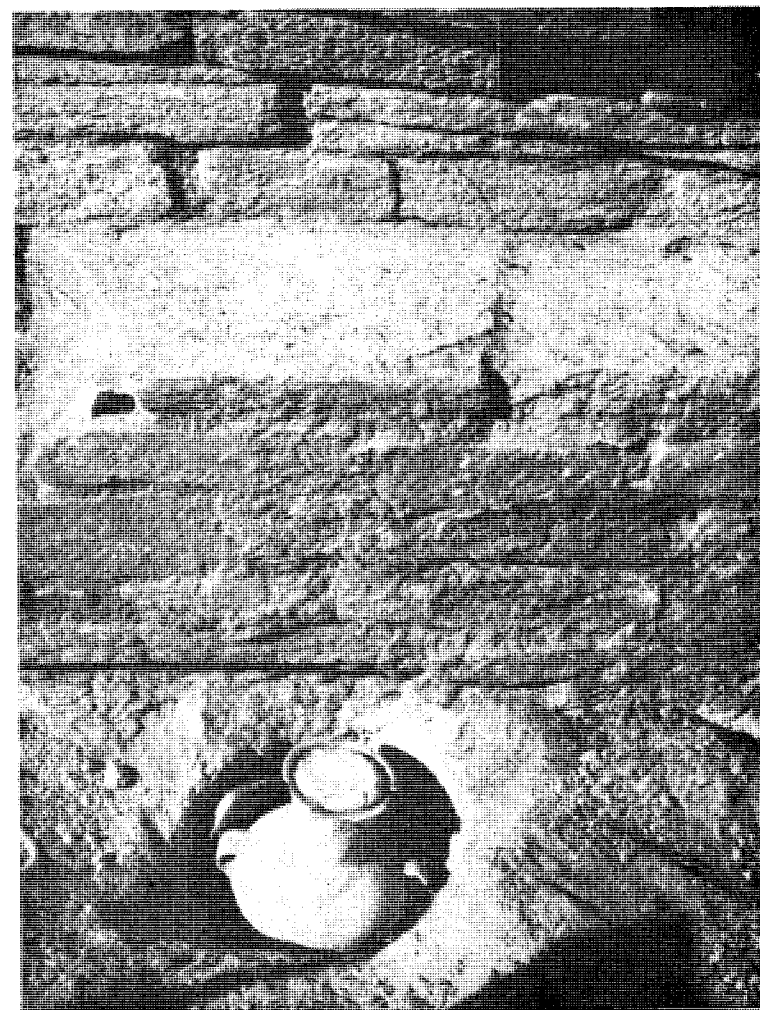


51

Pirámide A-1 restaurada, mostrando una subestructura que estuvo estucada y a más alto nivel en su base.

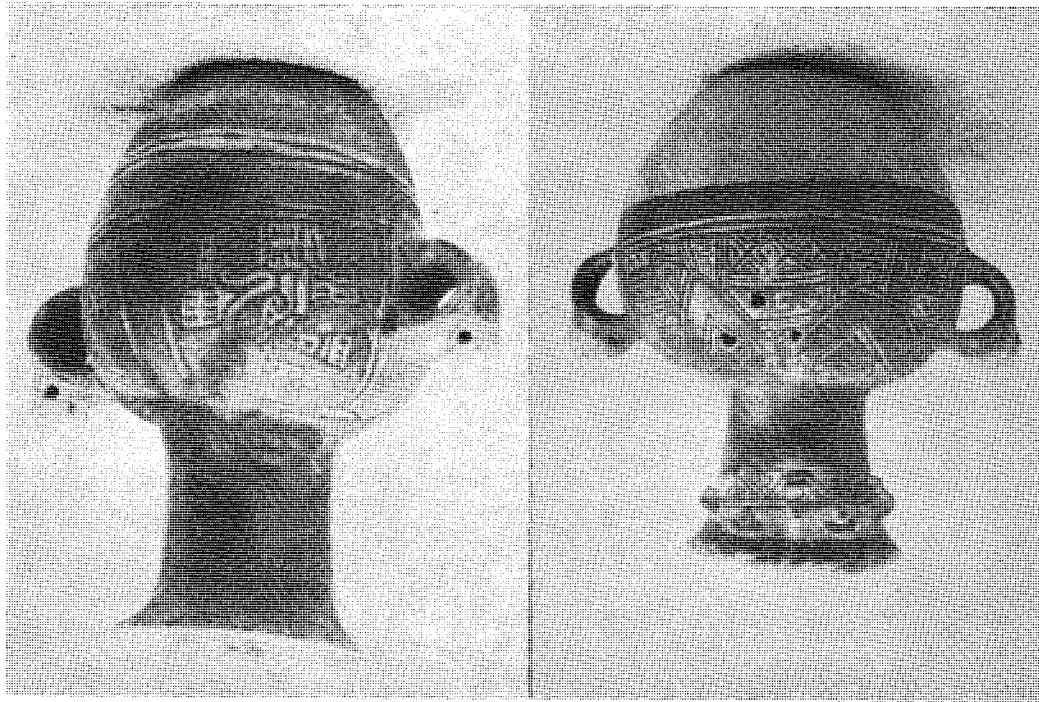


Marcador del Juego de Pelota, tallado en piedra y representando una cabeza humana en las fauces de una serpiente.

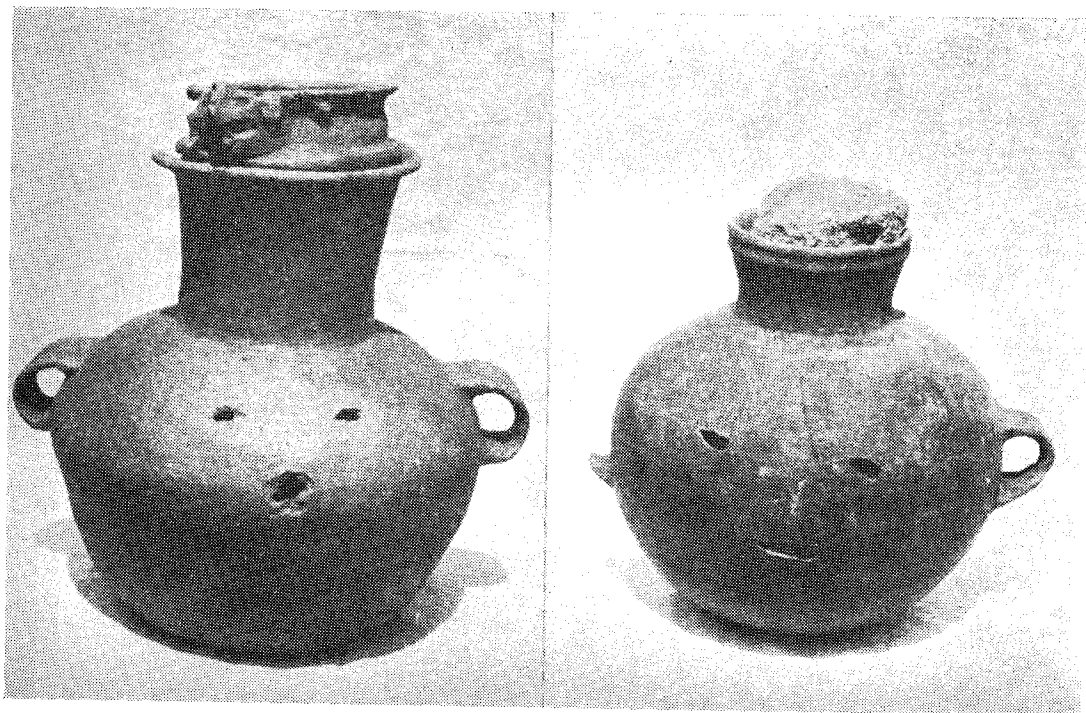


Pirámide E-1, lado sur; se ve el *escondite* de una urna funeraria en su posición original.

Urnas funerarias de tipo Chinanta polícroma; Izquierda, representación antropomorfa, parte en relieve y parte en pintura. Derecha, decorada con motivos de la serpiente estilizada.



54



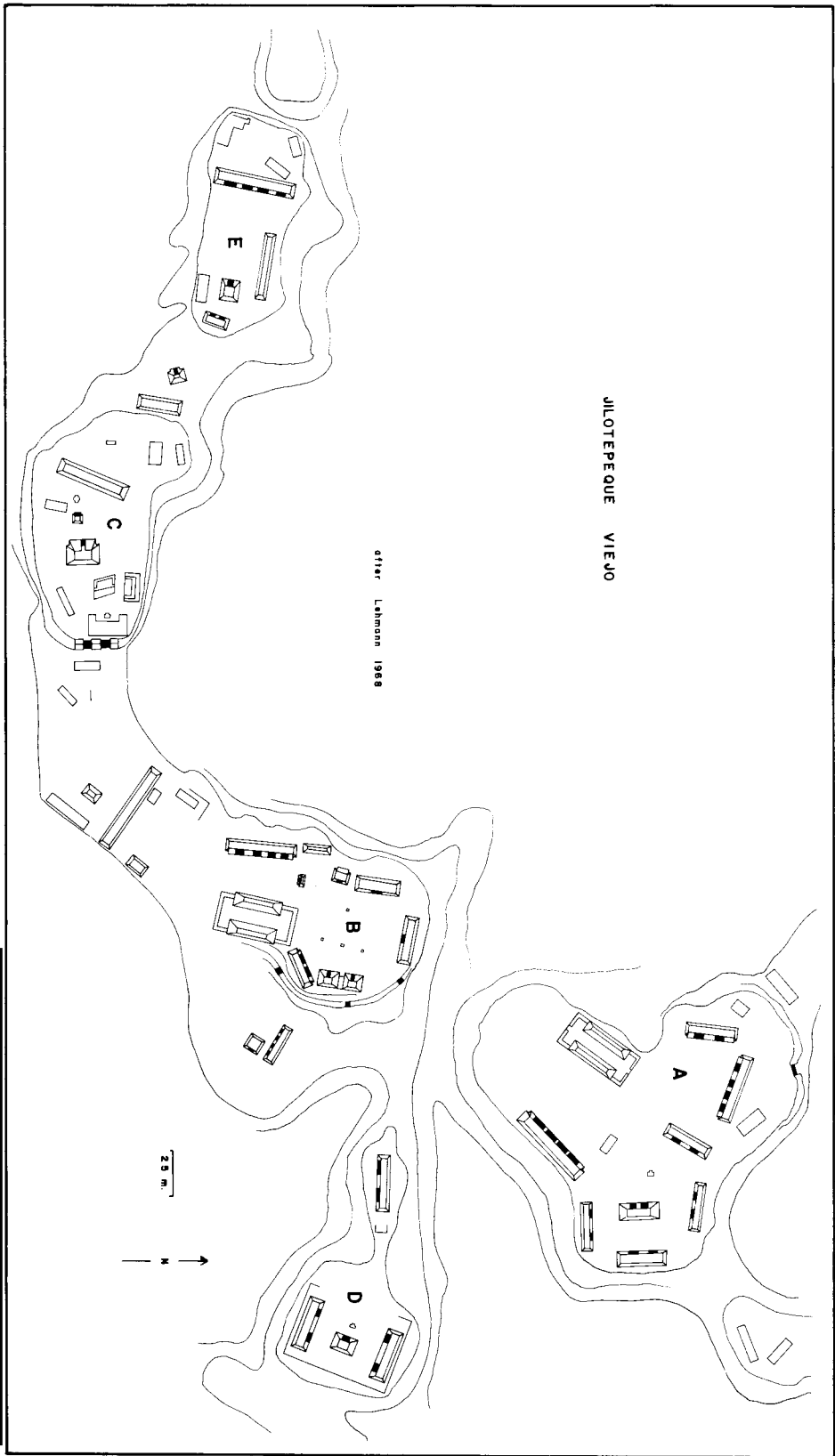
55

Urnas funerarias con los tres orificios que sintetizan un rostro humano, que miran casi siempre hacia el norte; la de la izquierda, de barro con mica o talco y con otra pieza de cerámica como tapadera.

## INDICE

	PAGINA
Ubicación .....	7
Caminos de acceso.....	7
Referencias históricas .....	8
Una fortaleza natural.....	9
Asedio de la ciudad.....	10
Visita de Sapper.....	12
Misión arqueológica franco-guatemalteca.....	13
Nomenclatura de los grupos.....	14
Características de estilo.....	15
La cueva .....	16
Itinerario descriptivo .....	17
Grupo de estructuras BX.....	17
Estructuras del Grupo C' .....	18
Estructuras del Grupo C .....	18
Estructuras del Grupo E .....	23
Estructuras del Grupo F .....	26
Estructuras del Grupo B .....	27
Estructuras del Grupo A .....	31
Estructuras del Grupo D .....	37
Lugares de interés a visitar.....	38
Ilustraciones .....	40

FIG. 35 Jilotepeque Viejo



Mapa:  
Fox,  
1978:  
p.205